

Tout ce qu'il faut savoir sur l'évaluation de l'âge



Janvier 2022

Le 19 janvier 2022, le Bureau européen d'appui en matière d'asile (EASO) est devenu l'Agence européenne pour l'asile (European Union Agency for Asylum, EUAA).



Ni l'EUAA, ni aucune personne agissant en son nom ne saurait être tenue responsable de l'utilisation qui pourrait être faite des informations qui suivent.

Luxembourg: Office des publications de l'Union européenne, 2021

Version imprimée ISBN 978-92 9485-863-4 doi: 10.2847/1255 BZ-06-20-110-EN-C

PDF ISBN 978-92-9485-842-9 doi: 10.2847/443893 BZ-06-20-110-EN-N

© European Union Agency for Asylum, 2022

Reproduction autorisée, moyennant mention de la source.

Pour toute utilisation ou reproduction de photos ou d'autres matériels non couverts par le droit d'auteur de l'EUAA, l'autorisation doit être obtenue directement auprès des titulaires du droit d'auteur.



Tout ce qu'il faut savoir sur l'évaluation de l'âge

Janvier 2022



INTRODUCTION

Chaque enfant a le **droit d'avoir une identité**. L'identité signifie que tu as non seulement un nom, mais aussi **une date et un lieu de naissance** et un document qui le prouve.

Lorsque les jeunes arrivent en Europe, ils n'ont souvent **pas de documents** prouvant leur identité et leur âge, comme un acte de naissance ou un passeport. C'est alors que **les autorités leur demandent de se soumettre à une évaluation de l'âge** pour décider s'ils sont des enfants ou non.

En Europe, tu es considéré comme un **enfant** si tu as **moins de 18 ans**. En tant qu'enfant, tu as droit à des formes spéciales de protection.

La présente brochure explique comment se déroule une évaluation de l'âge dans la plupart des pays européens. Les procédures peuvent varier un peu selon l'endroit où tu te trouves en Europe.



Tu peux lire cette brochure tout en regardant l'**animation vidéo** sur **l'évaluation de l'âge des enfants produite par l'Agence européenne pour l'asile (EUAA)**. L'animation est disponible en plusieurs langues sur la [chaîne YouTube de l'EUAA](#).

Si toi ou tes amis avez un téléphone portable, scannez ce code QR et accédez directement à la vidéo.



QUI EST QUI?

Ahmed et **Samira** sont tous deux arrivés récemment en Europe sans leurs parents. Comme les autorités n'étaient pas sûres de leur âge, il leur a été demandé de se soumettre à une évaluation de l'âge. Ils attendent actuellement que l'évaluation de leur âge ait lieu.



Le **Dr Min** est pédiatre, un médecin pour les enfants. Elle examine les enfants et remet un rapport avec ses conclusions aux autorités si nécessaire.



Dr Min

Le **Dr Sam** est un radiologue qui travaille en étroite collaboration avec le Dr Min. Il prend des photos des os, appelées radiographies. Celles-ci sont parfois utilisées pour déterminer l'âge.



Dr Sam

Paula est un agent qui possède des compétences particulières pour interroger les enfants et les jeunes adultes. Normalement, elle fait partie des premières personnes à rencontrer et à parler aux demandeurs d'asile à leur arrivée en Europe.



Paula

John est un psychologue pour enfants. Il participe au processus d'évaluation de l'âge en parlant et en posant des questions aux jeunes qui arrivent en Europe. Il fournit des informations aux autorités si nécessaire.



John

... et moi, je suis **Tony**, un tuteur, et je vais expliquer tout ce que tu dois savoir sur l'évaluation de l'âge.



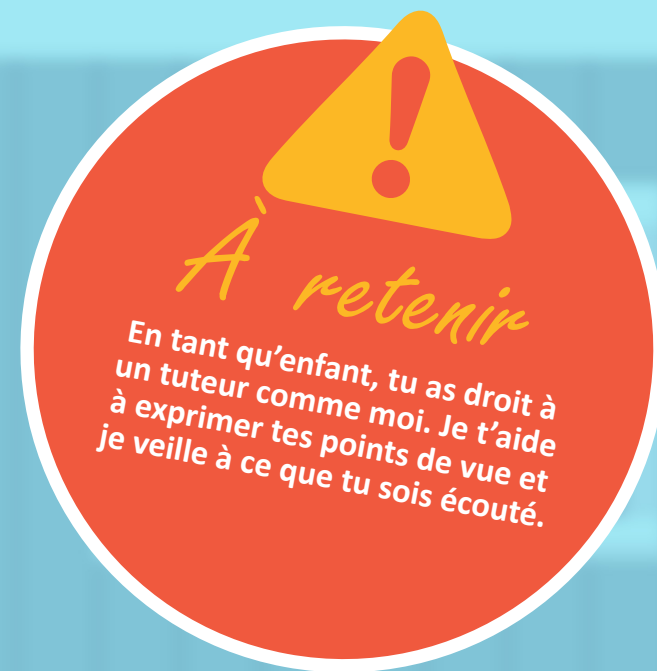
Tony

TONY – LE TUTEUR

Un **tuteur** est une personne qui est **affectée aux enfants** qui arrivent en Europe **sans parents ou responsable légal**. Dans certains pays, les tuteurs sont également appelés représentants.

Les tuteurs comme moi sont là pour aider à répondre à toutes les questions que les enfants peuvent se poser. Par exemple, sur la façon dont ils peuvent aller à l'école, sur l'endroit où ils peuvent vivre, ou sur la façon de consulter un médecin s'ils ne se sentent pas bien. Tu peux demander à ton tuteur de t'aider sur tous ces sujets.

Je vais maintenant expliquer ce qu'est une évaluation de l'âge et pourquoi elle est importante.



POURQUOI UNE ÉVALUATION DE L'ÂGE?

Lorsque des agents comme Paula ont des doutes sur l'âge d'un jeune entrant en Europe et qu'il n'y a pas de documents prouvant ta date de naissance, ils peuvent te demander de participer à une évaluation de l'âge.

Une **évaluation de l'âge** est un **moyen de déterminer à peu près ton âge**.

Après cette évaluation, tu recevras un document attestant officiellement de ton âge. Si tu as **moins de 18 ans**, tu es **un enfant**. Les personnes âgées de **plus de 18 ans** sont des **adultes**.



PAS
SÛR?

Il est très important que ton âge soit inscrit sur un document officiel.

En tant qu'enfant, tu bénéficieras d'un soutien particulier pendant ta procédure d'asile. Ton âge déterminera où tu vivras et avec qui tu vivras. Il aidera les autorités à décider, par exemple, si tu devrais avoir un tuteur ou non, quelle école et quelle classe tu devrais fréquenter, etc.



DONNER SON CONSENTEMENT

Les agents te demanderont normalement si tu acceptes de participer à une évaluation de l'âge. **Ton accord** est souvent **considéré comme un consentement** à l'évaluation de l'âge.

Tu as le droit de poser des questions si quelque chose n'est pas clair. Tu as le droit de demander un **traducteur ou un interprète si tu ne comprends pas** la langue utilisée par les agents.

Un **traducteur ou un interprète** est une personne qui peut s'exprimer dans une langue que tu comprends et qui t'aidera à communiquer avec les autorités si nécessaire. Leur **rôle** est de **traduire exactement** ce que tu dis ou ce que les agents disent.

Lorsque tu auras compris ce que l'on attend de toi pendant la procédure d'évaluation de l'âge et pourquoi il est important que tu y participes, tu pourras donner ton consentement en toute tranquillité.



LA PROCÉDURE D'ÉVALUATION DE L'ÂGE

Voici les quatre méthodes les plus courantes pour évaluer l'âge d'un jeune.

1. L'ENTRETIEN D'ÉVALUATION DE L'ÂGE AVEC UN AGENT QUALIFIÉ COMME PAULA

Les agents comme Paula **examineront tous les documents** que tu auras partagés avec eux. Par exemple, les documents que tu as apportés de ton pays d'origine ou les papiers que tu as reçus pendant ton voyage. Ils peuvent également te poser des questions sur ta vie avant ton arrivée en Europe. Il peut s'agir, par exemple, de savoir si tu es allé à l'école, où tu es allé à l'école, combien de frères et sœurs tu as, des questions sur ta famille.

Tes **réponses honnêtes** aideront Paula à déterminer à peu près ton âge. Après cela, Paula prendra une décision. Si elle a encore des doutes et qu'elle n'est pas sûre de l'âge à noter, et selon le pays où tu te trouves, elle te demandera de consulter un psychologue ou un travailleur social spécialisé. Ils te poseront alors quelques questions plus précises.

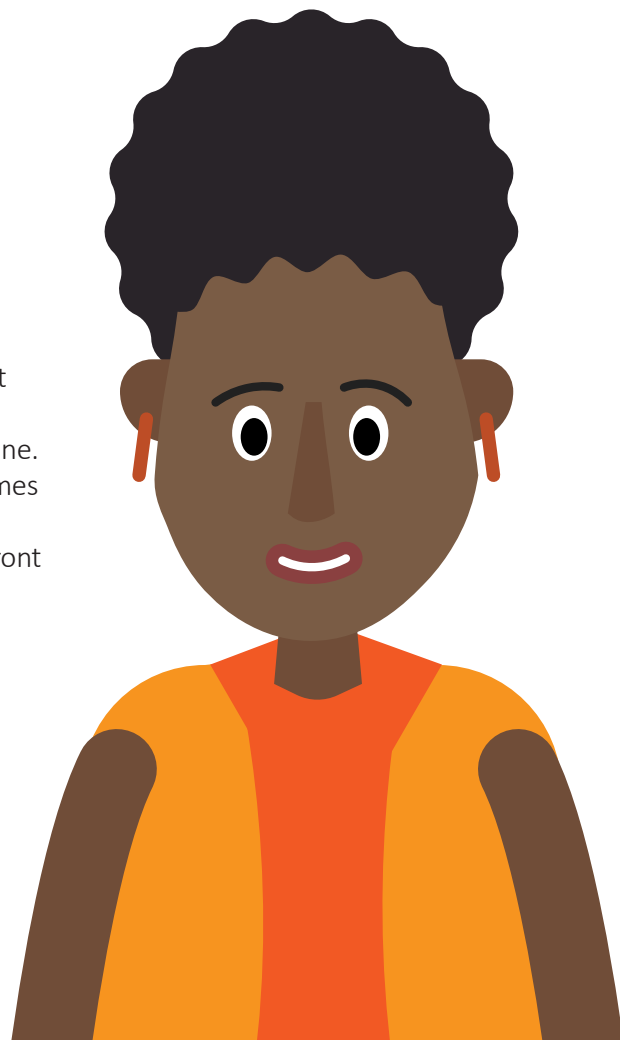


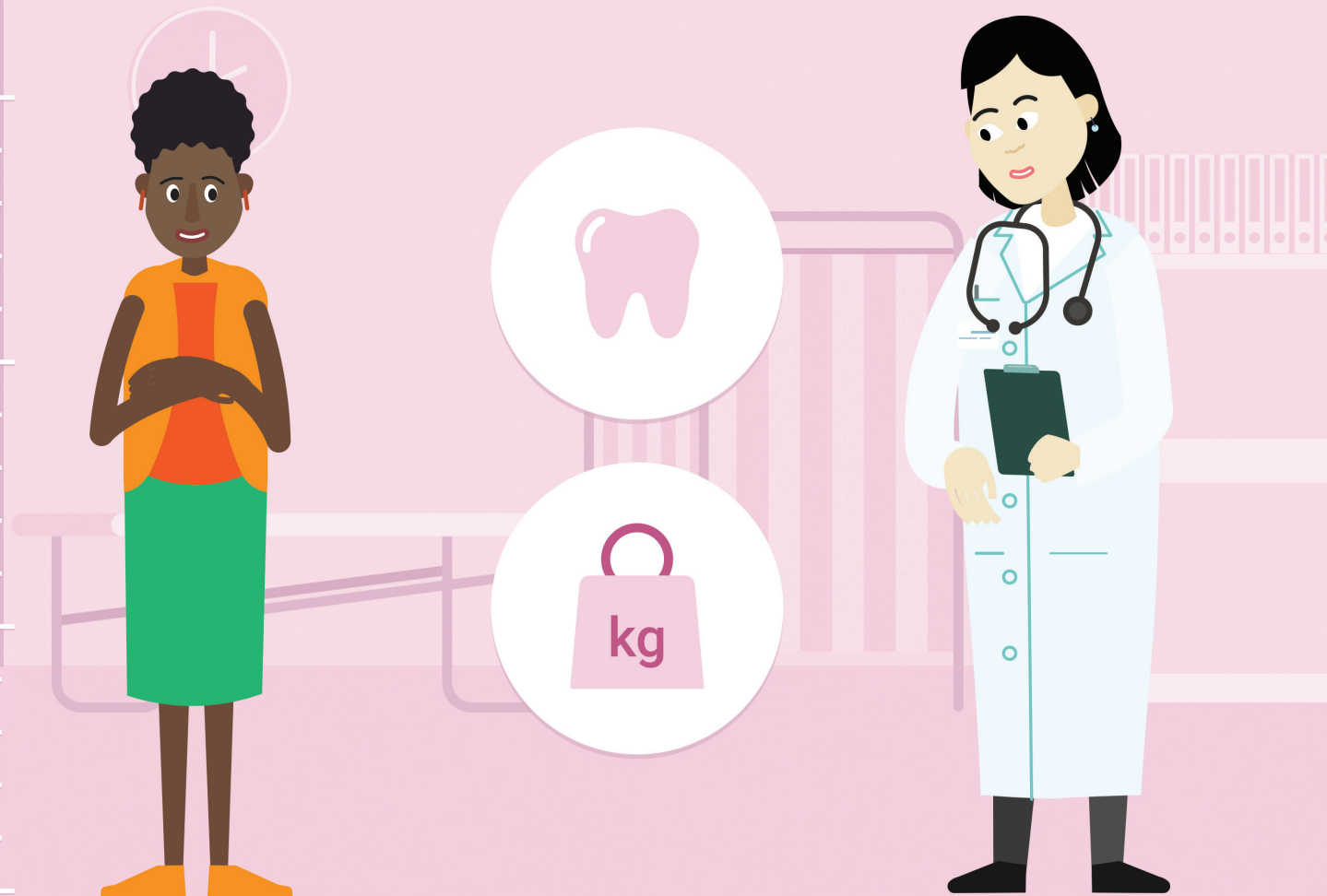
2. RENCONTRER UN PSYCHOLOGUE POUR ENFANTS, COMME JOHN, OU UN TRAVAILLEUR SOCIAL

Tu rencontreras quelqu'un comme John, qui est **psychologue pour enfants**. Dans certains pays, tu rencontreras plutôt un travailleur social.

Les psychologues pour enfants et les **travailleurs sociaux** savent comment parler aux enfants avec douceur. Ils te poseront des questions générales sur ta vie ou ta famille dans ton pays d'origine. Ils peuvent te demander ce que tu aimes faire et ce que tu n'aimes pas du tout. Ils te demanderont peut-être qui sont tes meilleurs amis et depuis combien de temps tu les connais ou ils apprendront de toi quels événements se sont déroulés chez toi.

N'oublie pas de toujours poser des questions lorsque tu ne comprends pas quelque chose ou que tu as besoin d'éclaircissements.





3. UN EXAMEN PHYSIQUE PAR UN MÉDECIN POUR LES ENFANTS

Dans certains pays, on peut te demander de consulter un pédiatre, un médecin comme le Dr Min qui est spécialisé dans le travail avec les enfants. Cette visite médicale peut remplacer une rencontre avec un psychologue pour enfants ou un travailleur social.

Le médecin vérifiera ton poids, ta taille, peut-être tes dents et te demandera comment tu te sens en général. Il se peut que tu doives enlever certains de tes vêtements pour l'examen. Cependant, tu ne devrais jamais avoir à te déshabiller complètement. Rappelle-toi que si quelqu'un te demande de le faire, tu peux simplement dire **NON**.

Dans de nombreux pays, tu as la possibilité de demander un médecin de sexe féminin ou masculin, selon la personne avec laquelle tu te sens le plus à l'aise et qui est disponible.



4. UNE RADIOGRAPHIE RÉALISÉE PAR UN RADIOLOGUE FORMÉ POUR TRAVAILLER AVEC LES ENFANTS.

Les pédiatres travaillent en étroite collaboration avec d'autres médecins, tels que les radiologues comme le Dr Sam. Les radiologues sont spécialisés dans la prise de photos des os à l'aide d'une grosse machine appelée appareil de rayons X. L'appareil à rayons X fonctionne comme une grande caméra et peut prendre une photo de tes os à travers la peau.

Ne t'inquiète pas, **prendre ce type de photo** de tes os **ne fait pas mal** du tout. En fait, tu ne sentiras rien. Cependant, il ne faut pas faire de radiographies trop souvent, car elles impliquent des radiations.

Selon le pays où tu te trouves, un médecin peut faire une radiographie de ton poignet, de ta clavicule ou parfois de tes dents. La façon dont tes os sont reliés et leur aspect sur la photo peuvent aider les médecins à estimer ton âge.



À retenir



Selon le pays où tu te trouves, l'évaluation de l'âge peut être un:

- **entretien d'évaluation de l'âge,**
- un **entretien avec un psychologue pour enfants ou un travailleur social,**
- un **examen physique par un pédiatre,**
- ou un **examen radiologique par un radiologue.**

Parfois, l'évaluation de l'âge est une combinaison de certaines de ces différentes procédures.

Si tu as des questions, tu devrais toujours le dire et les **poser!** Les personnes impliquées dans le processus d'évaluation de l'âge, comme Paula, John, le Dr Min ou quelqu'un d'autre, doivent répondre à tes questions. Si tu as des difficultés à comprendre leur langue, dis-le leur. Ils feront de leur mieux pour trouver quelqu'un qui interprète pour toi, dans une langue dans laquelle tu es à l'aise.

CASE RÉSERVÉE AUX NOTES

NOTE LES QUESTIONS QUE TU TE POSES SUR L'ÉVALUATION DE L'ÂGE ET QUI DOIVENT ÊTRE CLARIFIÉES.



RÉSULTATS DE L'ÉVALUATION DE L'ÂGE

Une fois la procédure d'évaluation de l'âge terminée, dans la plupart des pays, un travailleur social **t'informera et tu recevras une lettre écrite contenant la décision** concernant ton âge. Cette lettre est importante, conserve-la en lieu sûr.

Si, à la fin du processus, les agents **ont encore des doutes** quant à savoir si tu as **moins de 18 ans** ou **plus de 18 ans**, ils doivent choisir **l'âge le plus jeune**.

C'est ce qu'on appelle **LE BÉNÉFICE DU DOUTE!**



QUE PEUX-TU FAIRE SI TU N'ES PAS D'ACCORD AVEC LA DÉCISION?

Il arrive que les résultats de l'évaluation de l'âge te trouvent un peu plus vieux ou un peu plus jeune que tu ne l'es en réalité.

Si tu **n'es pas d'accord avec la décision** concernant ton âge, parles-en à ton tuteur ou à un agent qui travaille là où tu vis, par exemple un juriste, un agent d'accueil ou un travailleur social. Ils t'aideront à préparer un document dénommé «appel».

Faire appel signifie **contester ou remettre en cause la décision d'évaluation de l'âge**. Dans la plupart des pays, tu dois le faire dans un certain nombre de jours après avoir reçu la lettre officielle de décision d'évaluation de l'âge. Veille à **ne pas attendre trop longtemps** et à demander immédiatement de l'aide pour corriger la décision!



19
ANS?



INTÉRÊT SUPÉRIEUR DE L'ENFANT

Les agents doivent s'assurer que toutes les décisions qu'ils prennent sont dans **l'intérêt supérieur de l'enfant**.

L'intérêt supérieur de l'enfant n'est pas seulement important lorsqu'il s'agit de l'âge, mais aussi lorsqu'il s'agit de décider où l'enfant doit vivre et avec qui, quelle école il doit fréquenter, etc.

Les tuteurs comme moi sont là pour aider les autorités à **considérer ce qui est le mieux pour toi**.



À retenir



- Tu recevras **une lettre officielle** contenant la décision relative à ton âge.
- Tu peux faire appel si tu penses que ton âge a été mal évalué!
- Tu dois **faire appel** peu de temps après avoir reçu la lettre de décision.
- **Pose toujours des questions** lorsque quelque chose n'est pas clair.



REMARQUES FINALES

N'oublie pas que le fait d'avoir un document officiel avec ta date de naissance est important pour toi, et ce pour de nombreuses raisons. Il t'aidera à aller à l'école, par exemple, et à vivre avec d'autres jeunes du même âge.

Si tu es arrivé en Europe sans documents prouvant ton âge, participer à une procédure d'évaluation de l'âge peut t'aider.

N'oublie pas que tu n'es pas seul dans ce processus. Les agents qui travaillent là où tu vis sont là pour t'aider.

Demande toujours de l'aide si tu en as besoin et si quelque chose n'est pas clair pour toi!





Enfin, tu dois également savoir qu'en Europe, il existe **des règles et des lois pour protéger les enfants** contre la violence et les préjudices.

Tous les pays européens font partie de la Convention relative aux droits de l'enfant, souvent appelée CDE. La CDE est un document qui détaille les droits des enfants et ce que les gouvernements doivent faire pour que les enfants soient en sécurité, protégés et aient une bonne vie en général.

La CDE ne s'applique pas seulement aux enfants citoyens du pays dans lequel tu te trouves, mais à tous les enfants, y compris ceux qui arrivent en Europe.

Si tu veux maintenant te tester et voir ce dont tu te souviens sur la procédure d'évaluation de l'âge, continue avec le petit quiz de la page suivante. Amuse-toi bien!

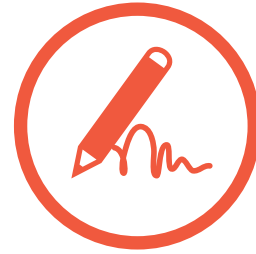


QUIZ SUR L'ÉVALUATION DE L'ÂGE

Q1. Peux-tu te souvenir de certains droits des enfants pendant la procédure d'évaluation de l'âge? Énumère ceux dont tu te souviens.

Q2. Te souviens-tu des différentes manières dont l'âge est évalué dans les pays européens?

Q3. Comment un tuteur peut-il t'aider?



Q4. Est-il possible que les agents ou les médecins ne puissent être d'accord sur un âge ou se trompent sur l'âge? Si oui, que peux-tu faire?

Q5. Te rappelles-tu de ce que signifie «l'intérêt supérieur de l'enfant»?



BRAVO, TU AS RÉPONDU À TOUTES LES QUESTIONS!

TROUVE LES RÉPONSES À LA PAGE SUIVANTE.

REPONSES AUX QUESTIONS



RÉPONSES AUX QUESTION 1

- Droit d'être écouté
- Droit d'avoir une date de naissance (important pour les procédures ultérieures)
- Droit à la protection
- Droit à une aide supplémentaire pendant l'enfance (par exemple, un endroit sûr pour dormir/une éducation)
- Droit d'être informé
- Droit de poser des questions
- Droit de dire NON (lorsqu'on demande de se déshabiller complètement pendant un examen médical)
- Droit à un tuteur pour le soutien
- Droit de choisir si le médecin qui effectue l'examen est une femme ou un homme.
- Droit de faire appel de la décision

RÉPONSES À LA QUESTION 2

- Entretien initial avec un agent
- Évaluation psychologique par un psychologue ou un travailleur social
- Examen médical par un médecin (par exemple, vérification des dents, du poids et de la taille)
- Une radiographie, si nécessaire

RÉPONSES À LA QUESTION 3

- La présence du tuteur pour soutenir et aider pendant la procédure.
- Poser des questions et avoir un interprète pour expliquer dans une langue que tu comprends.
- Choisir si le médecin est une femme ou un homme

RÉPONSES À LA QUESTION 4

- Lorsque l'âge n'est pas clair, les agents doivent choisir l'âge le plus jeune (bénéfice du doute)
- Tu as le droit de faire appel du résultat de l'évaluation de l'âge.

RÉPONSES À LA QUESTION 5

- Toutes les mesures prises au cours de la procédure doivent l'être dans mon intérêt, ce qui signifie que les autorités doivent toujours avoir mon intérêt à l'esprit. Cela signifie que les actions doivent m'être utiles. Je comprends toutefois que cela ne signifie pas que les autorités peuvent réaliser tous les souhaits que je pourrais avoir.



**Un grand merci à tous
les enfants**

et à tous les jeunes qui ont donné leur avis sur l'animation d'évaluation de l'âge des enfants. Cette brochure est née de votre suggestion de disposer d'un dépliant pratique pour informer et aider les jeunes demandeurs à comprendre ce qu'est une évaluation de l'âge et comment participer efficacement à cette procédure.



