

**TRACĀAR
TAL-FAMILJA
(ADULTI)**

FORMOLA



Il-manuskritt tlesta fl-2025

La l-Aġenzija tal-Unjoni Ewropea għall-Ażil (EUAA) u lanqas kwalunkwe persuna li taġixxi f'isem l-EUAA mhija responsabbli mill-użu li jista' jsir mill-informazzjoni inkluża f'din il-pubblikazzjoni.

Il-Lussemburgu: L-Uffiċċju tal-Pubblikazzjonijiet tal-Unjoni Ewropea, 2025

PDF ISBN 978-92-9418-632-4 doi:10.2847/0654233 BZ-01-25-034-MT-N

© L-Aġenzija tal-Unjoni Ewropea għall-Ażil (EUAA), 2025

Ir-riproduzzjoni hija awtorizzata kemm-il darba jissemma s-sors oriġinali.



Isem il-pajjiż tal-UE+	
L-indirizz tal-awtorità nazzjonali	
Informazzjoni speċifika għall-pajjiż tal-UE+ dwar kif u fejn għandha tiġi pprezentata din il-formola	<i>Dan huwa spazju riżervat għall-pajjiżi tal-UE+ sabiex jiġu inklużi l-modalitajiet rilevanti li jikkonċernaw il-prezentazzjoni ta' din il-formola. Kif għandha tiġi pprezentata din il-formola? Għal liema indirizz? Sa meta?</i>

FORMOLA TA' TRAĊĊAR TAL-FAMILJA (ADULT)

GĦALIEX INGHATAJT DIN IL-FORMOLA?

L-awtoritajiet f'dan il-pajjiż taww din il-formola ⁽¹⁾ minhabba li applikajt għall-protezzjoni internazzjonali u għidt li għandek membru tal-familja fi Stat Membru tal-Unjoni Ewropea jew f'pajjiż assoċjat (imsejha l-pajjiżi tal-UE+).

L-Istati Membri tal-Unjoni Ewropea huma l-Belġju, il-Bulgarija, iċ-Ċekja, id-Danimarka, il-Ġermanja, l-Estonja, l-Irlanda, il-Greċja, Spanja, Franza, il-Kroazja, l-Italja, Ċipru, il-Latvja, il-Litwanja, il-Lussemburgu, l-Ungerija, Malta, in-Netherlands, l-Awstrija, il-Polonja, il-Portugall, ir-Rumanija, is-Slovenja, is-Slovakkja, il-Finlandja u l-Iżvezja. L-erba' pajjiżi assoċjati huma l-Iżlanda, il-Liechtenstein, in-Norveġja u l-Iżvizzera.

L-informazzjoni li tipprovdi f'din il-formola se tgħin lill-awtoritajiet f'dan il-pajjiż isibu l-membri tal-familja tiegħek, jipprijoritizzaw il-każ tiegħek u jsibu l-pajjiż tal-UE+ li għandu jeżamina l-applikazzjoni tiegħek. Peress li għandek membri tal-familja f'pajjiż ieħor tal-UE+, il-pajjiż fejn huwa preżenti l-membri tal-familja tiegħek jista' jkun responsabbli biex jeżamina l-applikazzjoni tiegħek.

Importanti. Għarraf lill-awtoritajiet jekk teħtieġ xi għajnuna biex timla din il-formola.

GĦALIEX ĠEJT MITLUB NIMLA DIN IL-FORMOLA?

L-awtoritajiet f'dan il-pajjiż jeħtieġ li jkun jafu jekk għandekx membri tal-familja fi kwalunkwe wieħed mill-pajjiżi tal-UE+. Jekk għandek, il-pajjiż fejn jgħixu jista' jkun responsabbli għall-ġestjoni tal-applikazzjoni tiegħek.

L-awtoritajiet f'dan il-pajjiż iridu wkoll jgħinuk tingħaqad mill-ġdid mal-membri tal-familja tiegħek fil-pajjiżi tal-UE+ jekk trid tkun magħhom. Jekk tixtieq tingħaqad mill-ġdid mal-membri tal-familja tiegħek, għidilna u aħna nesploraw jekk dan huwiex possibbli u nippruvaw nagħmluh realtà. Jekk ma tridx tingħaqad mill-ġdid magħhom, għidilna malajr kemm jista' jkun.

Ma' min nista' ningħaqad mill-ġdid?

Tista' tingħaqad mill-ġdid ma' membru tal-familja li diġà qed jgħix f'pajjiż tal-UE+. Dawn huma:

- il-mara jew ir-raġel tiegħek – din il-persuna tissejjaħ konjuġi;

⁽¹⁾ PDF: BZ-01-25-034-MT-N u Print BZ-01-25-034-MT-C.



- is-sieħeb/sieħba mhux mizzewweg/mizzewgja tiegħek f'relazzjoni stabbli ⁽²⁾;
- it-tfal tiegħek taħt it-18-il sena ⁽³⁾.

Tista' wkoll tinghaqad mill-ġdid ma' persuna li teħtieg il-kura tiegħek jew persuna li tiddependi minnha għall-kura minħabba:

- tqala;
- li għandek tarbija li għadha kif twieldet;
- disturb tas-saħħa mentali serju;
- mard fiżiku serju;
- diżabilità severa;
- trawma psikoloġika severa;
- xjuħija.

Din il-persuna tista' tkun:

- it-tifel/tifla tiegħek (minuri jew adult);
- ħuk/oħtok;
- il-ġenitur tiegħek.

Jekk għandek membru tal-familja f'pajjiż tal-UE+, għandek id-drittijiet li ġejjin.

- Tista' titlob informazzjoni minghand persuni u entitajiet li jistgħu jipprovdulek assistenza biex timla din il-formola.
- Tista' titlob informazzjoni dwar organizzazzjonijiet nazzjonali, internazzjonali u organizzazzjonijiet rilevanti oħra li jistgħu jiffacilitaw l-identifikazzjoni u t-traċċar tal-membri tal-familja tiegħek.
- Tista' tiġi organizzata intervista biex jiġi ddeterminat il-pajjiż tal-UE+ responsabbli biex jeżamina l-applikazzjoni tiegħek għall-protezzjoni internazzjonali, sakemm ma jkunx hemm raġunijiet biex ma ssirx l-intervista.
- Tista' tippreżenta kwalunkwe informazzjoni li tista' tgħin biex tiġi stabbilita l-preżenza tal-membri tal-familja bil-fomm jew permezz ta' dokumenti.
- Tista' titlob aktar informazzjoni dwar il-każ tiegħek.

X'GĦANDI NINKLUDI F'DIN IL-FORMOLA?

Biex tgħin lill-awtoritajiet f'dan il-pajjiż jgħaqqduk mill-ġdid mal-membri tal-familja tiegħek, jeħtieg li taqsam magħna kemm jista' jkun informazzjoni dwarhom. Din tinkludi informazzjoni bażika dwar il-membri tal-familja tiegħek jew persuna li taqsam magħha relazzjoni ta' dipendenza f'pajjiż tal-UE+, bħal:

- id-dettalji personali tagħhom;
- fejn qed jgħixu bħalissa;
- id-dettalji ta' kuntatt tagħhom;
- informazzjoni dwar l-istatus legali tagħhom f'dak il-pajjiż (jekk ikollhom status bħala applikanti għall-ażil, permess ta' residenza jew ikunu ċittadini ta' dak il-pajjiż abbażi ta' status ta' protezzjoni internazzjonali preċedenti);
- kwalunkwe dokument jew evidenza li turi r-relazzjoni.

⁽²⁾ Jekk il-liġi jew il-prattika tal-pajjiż tal-UE+ tittratta koppji mhux mizzewgja b'mod komparabbli għal koppji mizzewgja skont il-liġi tagħha relatata ma' ċittadini ta' pajjiżi terzi.

⁽³⁾ Dan jirreferi għat-tfal bijoloġiċi jew adottati tiegħek.



Għaliex hija importanti din l-informazzjoni?

Aktar ma tipprovdi informazzjoni, aktar ikun faċli għall-awtoritajiet f'dan il-pajjiż li jikkuntattjaw lill-awtoritajiet fil-pajjiż fejn jinsab il-membri tal-familja tiegħek, jivverifikaw ir-relazzjoni tiegħek u jgħaqqduk mill-ġdid mill-aktar fis possibbli.

Tista' tiġi mistieden għal intervista jew isirulek mistoqsijiet ta' segwitu biex insiru nafu aktar dwar ir-relazzjoni u l-post fejn tinsab il-persuna.

Tinkwetax jekk ma għandekx l-informazzjoni kollha. Imla kemm tista' u l-awtoritajiet f'dan il-pajjiż jagħmlu l-aħjar li jistgħu biex jibdeu il-proċess. Jekk għandek xi dokumenti, ipprezentahom lill-awtoritajiet f'dan il-pajjiż mill-aktar fis possibbli.

KIF TIMLA DIN IL-FORMOLA

Stadju 1. Imla l-Parti 1 tal-formola. Din tiġbor l-informazzjoni personali tiegħek.

Stadju 2. Imla l-parti(jiet) tal-formola relatata/i mal-membri/i tal-familja tiegħek għal kull membru tal-familja.

- Konjuġi jew sieħeb/sieħba mhux miżżewġ/miżżewġa (Parti 2).
- Tfal minuri (Parti 3).
Jekk għandek diversi tfal fil-pajjiżi tal-UE+, imla din il-parti tal-formola għal kull wild.
- Persuna dipendenti (Parti 4).
Imla din il-parti jekk:
 - it-tifel/tifla (adult(a)), ħuk/oħtok jew il-ġenitur tiegħek jiddependu mill-kura tiegħek minħabba li jinsabu f'sitwazzjoni vulnerabbli;
 - inti tinsab f'sitwazzjoni vulnerabbli u tiddependi mill-kura tat-tifel/tifla (adult(a)), ta' ħuk/oħtok jew tal-ġenitur tiegħek.

Pass 3. Fassal it-tabella genealogika tiegħek (Parti 5) biex tindika l-membri kollha tal-familja. Din tista' tkun utli fi sforzi futuri ta' traċċar tal-familja jew biex wieħed jifhem jekk hemmx persuni oħra li magħhom tista' tinbeda r-riunifikazzjoni.

MIN JISTA' JGĦINNI NIMLA L-FORMOLA?

Jekk għandek bżonn xi għajnuna biex timla din il-formola, inkluża assistenza legali, tista' titlobha. Jekk ma tifhimx xi haġa, tista' titlob l-għajnuna lill-awtoritajiet f'dan il-pajjiż. Tista' ssib aktar informazzjoni dwar il-grupp ta' konsulenti legali fil-fuljett ta' għoti ta' informazzjoni dwar il-proċedura ta' determinazzjoni tar-responsabbiltà. Tista' titlob ukoll assistenza lingwistika biex timla l-formola.

Informazzjoni speċifika għall-pajjiż tal-UE+ dwar PERSUNI u ENTITAJIET li jipprovdu assistenza fit-tlestija tal-mudell u KONSULENZA LEGALI.



KIF NISTA' NINGHAQAD MILL-ĠDID MAL-MEMBRU TAL-FAMILJA TIEGHI?

- L-ewwel nett, l-awtoritajiet f'dan il-pajjiż se jirrieżaminaw l-informazzjoni li tipprovdi. Huma jistgħu jistednuk għal intervista oħra.
- Jekk ikun possibbli, l-awtoritajiet f'dan il-pajjiż se jibagħtu talba lill-pajjiż tal-UE+ fejn ikun qiegħed jgħix il-membri tal-familja tiegħek.

Importanti. Kemm inti kif ukoll il-membri tal-familja tiegħek iridu jaqblu mar-riunifikazzjoni. Jekk xi hadd minnkom jgħid le, l-awtoritajiet f'dan il-pajjiż mhux se jipproċedu. Jekk taqbel, se tintalab tipprovdi l-kunsens formali bil-miktub tiegħek għar-riunifikazzjoni. Se jkollok tipprezenta l-kunsens tiegħek f'formola differenti.

- Il-pajjiż fejn qed jgħix il-membri tal-familja tiegħek se jirrieżamina t-talba u jiċċekkja d-dokumenti.
- Jekk jaċċettaw, l-awtoritajiet f'dan il-pajjiż se jittrasferixxuk lejn dak il-pajjiż sabiex tingħaqad mill-ġdid mal-membri tal-familja tiegħek.

L-awtoritajiet f'dan il-pajjiż mhux se jgħaqqduk mill-ġdid ma' persuna kontra r-rieda tiegħek. Il-kunsens ifisser li t-tnejn li inthom taqblu li l-applikazzjoni tiegħek għall-protezzjoni internazzjonali tiġi eżaminata fil-pajjiż fejn il-membri tal-familja tiegħek jew il-persuna dipendenti tkun qed tgħix. Jekk inti jew il-membri tal-familja tiegħek ma tagħtux il-kunsens tagħkom, l-awtoritajiet f'dan il-pajjiż ma jibdewx il-proċedura ta' riunifikazzjoni. Tista' tirtira l-kunsens tiegħek fi kwalunkwe ħin qabel ma tittieħed deċiżjoni ta' trasferiment.

Fiż-żewġ pajjiżi, il-każijiet ta' riunifikazzjoni tal-familja jiġu ġestiti bi prijorità. Dan ifisser li jekk ir-riunifikazzjoni tal-familja tista' tinbeda fil-każ tiegħek, l-awtoritajiet jipproċessawh malajr kemm jista' jkun.

X'għandek tkun taf

- Tista' tibdel fehmtek u tirtira l-kunsens tiegħek fi kwalunkwe ħin qabel ma tittieħed id-deċiżjoni ta' trasferiment.
- Ma għandekx għalfejn thallas lil xi hadd biex tingħaqad mill-ġdid mal-membri tal-familja tiegħek – l-awtoritajiet se jkopru l-kostijiet.
- Il-każijiet ta' riunifikazzjoni tal-familja huma ġestiti bhala prijorità, u għalhekk l-awtoritajiet se jipproċessaw il-każ tiegħek malajr kemm jista' jkun.

Xi tfisser ir-riunifikazzjoni

- L-applikazzjoni tiegħek għall-protezzjoni internazzjonali se tiġi eżaminata fil-pajjiż fejn il-membri tal-familja tiegħek qed jgħix legalment ⁽⁴⁾.

Ir-riunifikazzjoni ma tfissirx li se tircievi permess ta' residenza f'dak il-pajjiż.

MA NAFX FEJN JINSAB IL-MEMBRU TAL-FAMILJA TIEGHI. TISTA' TGHINNI?

Jekk taf li l-membri tal-familja tiegħek huwa preżenti f'pajjiż tal-UE+ iżda m'intix ċert fejn jinsab, tista' titlob appoġġ minn organizzazzjonijiet tat-traċċar tal-familja li jistgħu jgħinuk issib il-membri tal-familja tiegħek. Għid lill-awtoritajiet f'dan il-pajjiż jekk għandek bżonn dan l-appoġġ.

⁽⁴⁾ Ir-residenza legali tfisser li dawn jissodisfaw il-kundizzjonijiet għad-dhul, għas-soġġorn jew għar-residenza f'pajjiż.



Informazzjoni speċifika għall-pajjiżi tal-UE+ dwar l-organizzazzjonijiet tat-tracċar tal-familja.

KIF SE TIĠI ĠESTITA L-INFORMAZZJONI LI NIPPROVDI?

L-informazzjoni li tipprovdi se tiġi ttrattata b'mod konfidenzjali. Qatt mhu se tiġi kondiviża ma' pajjiż mhux elenkat bħala pajjiż tal-UE+ (ara l-paġna 1 ta' din il-formola) jew mal-pajjiż tal-origini jew tar-residenza abitwali preċedenti tiegħek jew tal-membru tal-familja tiegħek. L-informazzjoni se tiġi ppreżentata b'mod sigur lill-pajjiż tal-UE+ fejn ikun preżenti l-membru tal-familja tiegħek sabiex l-awtoritajiet ta' dak il-pajjiż ikunu jistgħu jiddeterminaw jekk ir-relazzjoni tiegħek tikkwalifikax għar-riunifikazzjoni tal-familja. Jekk ikun meħtieġ, il-membru tal-familja tiegħek jista' jiġi kkuntattjat mill-awtoritajiet jew mill-organizzazzjonijiet għal mistoqsijiet ta' segwitu.



PARTI 1. INFORMAZZJONI PERSONALI TAL-APPLIKANT

Numru tal-każ:	
Isem	
Kunjom	
Età	
Ġeneru	
Data tat-twelid (jum/xahar/sena)	
Post tat-twelid	
Data tat-tluq mill-pajjiż ta' oriġini	
Nazzjonalità/nazzjonalitajiet	
Indirizz/akkomodazzjoni	
Detalji ta' kuntatt (indirizz elettroniku, kont tal-media soċjali, numru tat-telefown)	
Nikkonferma li ghandi membru tal-familja li qed jirrisjedi f'pajjiż tal-UE+.	
Il-membru tal-familja tiegħi huwa (tista' tagħzel iktar minn waħda)	il-konjuġi jew is-sieheb/sieħba mhux miżżewweġ/miżżewġa tiegħi (Parti 2) wild minuri (Parti 3). persuna dipendenti mill-assistenza tiegħi jew niddependi mill-assistenza ta' din il-persuna (Parti 4)
Informazzjoni rilevanti oħra	
Data u firma tal-applikant	



IT-TIENI PARTI. INFORMAZZJONI PERSONALI TAL-KONJUĠI JEW TAS-SIEĦEB/SIEĦBA MHUX MIŻŻEWĠ/MIŻŻEWĠA

Isem	
Kunjom	
Ismijiet oħrajn użati	
Età	
Ġeneru	
Data tat-twelid (jum/xahar/sena)	
Post tat-twelid	
Il-post taż-żwieġ jew il-post fejn giet iffurmata r-relazzjoni	
Data taż-żwieġ jew tal-bidu tar-relazzjoni	
Tip ta' żwieġ jew sħubija (jistgħu jintgħażlu diversi għażliet)	ċerimonja reliġjuża reġistrazzjoni ċivili sħubija ċivili rreġistrata oħrajn (jekk jogħġbok speċifika):
Post attwali jew l-aħħar post magħruf fil-pajjiżi tal-UE+ (pajjiż, belt)	
Status ta' residenza tal-persuna fil-pajjiż tal-UE+	applikant għall-protezzjoni internazzjonali benefiċjarju tal-protezzjoni internazzjonali residenza għal żmien twil resident(a) ċittadin(a) mhux magħruf
Data tat-tluq mill-pajjiż ta' oriġini	
Nazzjonalità/nazzjonalitajiet	
Numru personali / numru tal-każ (jekk huwa disponibbli numru ta' identifikazzjoni fil-pajjiż tal-UE+)	
Indirizz/akkomodazzjoni	
Detalji ta' kuntatt (indirizz elettroniku, kont tal-media soċjali, numru tat-telefown)	

Ir-rieda li tingħaqad mill-ġdid

Tixtieq tingħaqad mill-ġdid ma' din il-persuna?
 Iva, nixtieq ningħaqad mill-ġdid.
F'dan il-każ, inti u l-membri tal-familja tiegħek se tkunu meħtieġa tagħtu l-kunsens formali tagħkom bil-miktub. Il-kunsens formali se jintalab f'formola differenti.
 Le, ma nixtieqx ningħaqad mill-ġdid.
 Jekk ma tixtieqx tingħaqad mill-ġdid, tista' tispjega għaliex. Din l-informazzjoni se tiġi ġestita b'mod kunfidenzjali.



<p>Informazzjoni rilevanti dwar vulnerabbiltajiet potenzjali jew raġunijiet umanitarji</p> <p>Hawnhekk tista' ssemmi kwalunkwe informazzjoni rilevanti li hija importanti li l-awtoritajiet ikunu konxji tagħha rigward il-membri tal-familja tiegħek (kwalunkwe vulnerabbiltà, bżonnijiet speċjali jew raġunijiet umanitarji).</p>
<p>Meta u fejn kienet l-aħħar darba li kellek kuntatt ma' din il-persuna?</p>
<p>Hemm xi hadd ieħor li jaf ikun jaf fejn jinsab il-membri tal-familja tiegħek? Jekk iva, jekk jogħġbok ipprovdi d-dettalji ta' kuntatt tagħhom. Ikkuntattjajtha lil din il-persuna?</p>
<p>Ikkuntattjajt lil xi organizzazzjonijiet biex jitraċċaw din il-persuna? Jekk iva, jekk jogħġbok elabora (isem l-organizzazzjoni, l-istatus tat-traċċar/tal-eżitu).</p>
<p>Iddeskrivi d-dokumenti/l-evidenza li għandek li huma xhieda tar-relazzjoni. Pereżempju, ċertifikat taż-żwieġ, ċertifikat tat-twelid, kopja tad-dokumenti tal-identità, ritratti tal-membri tal-familja, oħrajn. Se tkun meħtieġ(a) tippreżenta dawn id-dokumenti jew din l-evidenza.</p>
<p>Informazzjoni rilevanti oħra</p>



PARTI 3. INFORMAZZJONI PERSONALI TAT-TFAL MINURI

Jekk għandek bosta tfal fil-pajjiżi tal-UE+, ikklikkja l-buttuna "Erga' rrepeti din it-taqsim" biex toħloq taqsimi ġdida għal kull individwu.

Isem	
Kunjom	
Ismijiet oħrajn użati	
Età	
Ġeneru	
Data tat-twelid (jum/xahar/sena)	
Post tat-twelid	
Post attwali jew l-aħħar post magħruf fil-pajjiżi tal-UE+ (pajjiż, belt)	
Status ta' residenza tal-persuna fil-pajjiż tal-UE+	applikant għall-protezzjoni internazzjonali beneficijarju tal-protezzjoni internazzjonali residenza għal żmien twil resident(a) ċittadin(a) mhux magħruf
Data tat-tluq mill-pajjiż ta' origini	
Nazzjonalità/nazzjonalitajiet	
Numru personali / numru tal-każ (jekk huwa disponibbli numru ta' identifikazzjoni fil-pajjiż tal-UE+)	
Indirizz/akkomodazzjoni	
Dettalji ta' kuntatt (indirizz elettroniku, kont tal-media soċjali, numru tat-telefown)	
Dettalji ta' kuntatt tat-tutor, jekk disponibbli	
Isem	
Kunjom	
Numru tat-telefown	
Indirizz elettroniku	
Ir-rieda li tingħaqad mill-ġdid	
Tixtieq tingħaqad mill-ġdid ma' din il-persuna? Iva, nixtieq ningħaqad mill-ġdid. F'dan il-każ, inti u l-membri tal-familja tiegħek se tkunu meħtieġa tagħtu l-kunsens formali tagħkom bil-miktub. Il-kunsens formali se jintalab f'formola differenti. Le, ma nixtieqx ningħaqad mill-ġdid. Jekk ma tixtieqx tingħaqad mill-ġdid, tista' tispjega għaliex. Din l-informazzjoni se tiġi ġestita b'mod kunfidenzjali.	



<p>Informazzjoni rilevanti dwar vulnerabbiltajiet potenzjali jew raġunijiet umanitarji</p> <p>Hawnhekk tista' ssemmi kwalunkwe informazzjoni rilevanti li hija importanti li l-awtoritajiet ikunu konxji tagħha rigward il-membri tal-familja tiegħek (kwalunkwe vulnerabbiltà, bżonnijiet speċjali jew raġunijiet umanitarji).</p>
<p>Meta u fejn kienet l-aħħar darba li kellek kuntatt ma' din il-persuna?</p>
<p>Hemm xi hadd ieħor li jaf ikun jaf fejn jinsab il-membri tal-familja tiegħek? Jekk iva, jekk jogħġbok ipprovdi d-dettalji ta' kuntatt tagħhom. Ikkuntattjajtha lil din il-persuna?</p>
<p>Ikkuntattjajt lil xi organizzazzjonijiet biex jitraċċaw din il-persuna? Jekk iva, jekk jogħġbok elabora (isem l-organizzazzjoni, l-istatus tat-traċċar/tal-eżitu).</p>
<p>Iddeskrivi d-dokumenti/l-evidenza li għandek li huma xhieda tar-relazzjoni. Pereżempju, ċertifikat taż-żwieġ, ċertifikat tat-twelid, kopja tad-dokumenti tal-identità, ritratti tal-membri tal-familja, oħrajn. Se tkun meħtieġ(a) tippreżenta dawn id-dokumenti jew din l-evidenza.</p>
<p>Informazzjoni rilevanti oħra</p>



PARTI 4. INFORMAZZJONI PERSONALI RELATATA MA' PERSUNA DIPENDENTI

Jekk għandek aktar minn tifel jew tifla, hu/oht jew ġenitur wieħed jew waħda li inti dipendenti fuqhom, jew li huma dipendenti fuqek, ikklikkja l-buttna "Erga' rrepeti din it-taqsim" biex tohloq taqsim għdida għal kull individwu.

Relazzjoni mal-persuna	ibni/binti (adult(a)) hija/ohti ommi/missieri
Jekk jogħġbok aghzel: Din il-persuna tiddependi mill-assistenza tiegħi. Jien niddependi mill-assistenza ta' din il-persuna.	
Isem	
Kunjom	
Ismijiet oħrajn użati	
Età	
Ġeneru	
Data tat-twelid (jum/xahar/sena)	
Post tat-twelid	
Tip ta' rabta ta' dipendenza (jistghu jintgħažlu diversi għażliet)	Aghzel ir-raguni għaliex din il-persuna tiddependi mill-assistenza tiegħek jew għaliex inti tiddependi mill-assistenza ta' din il-persuna: tqala hsieb ta' tarbija tat-twelid tbatija minn mard mentali serju tbatija minn mard fiziku serju dizabilita severa trawma psikologika severa xjuhija oħrajn (jekk jogħġbok specifika):
Post attwali fil-pajjiżi tal-UE+ (pajjiż, belt)	
Status ta' residenza tal-persuna fil-pajjiż tal-UE+	applikant għall-protezzjoni internazzjonali beneficjarju tal-protezzjoni internazzjonali residenza għal żmien twil resident(a) cittadin(a) mhux magħruf
Data tat-tluq mill-pajjiż ta' orġini	
Nazzjonalità/nazzjonalitajiet	
Numru personali / numru tal-każ (jekk huwa disponibbli numru ta' identifikazzjoni fil-pajjiż tal-UE+)	
Indirizz/akkomodazzjoni	
Dettagli ta' kuntatt (indirizz elettroniku, kont tal-media soċjali, numru tat-telefown)	

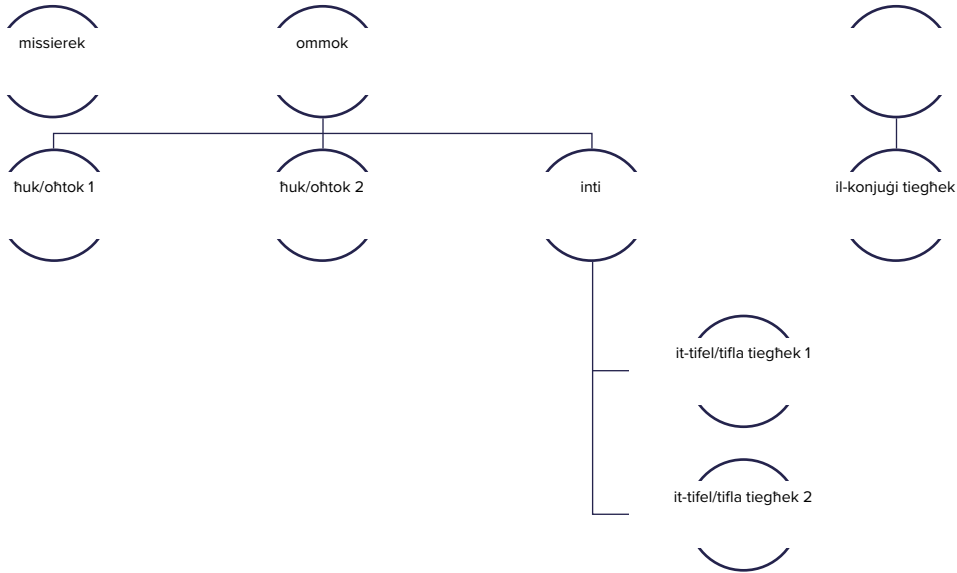


<p>Ir-rieda li tinghaqad mill-ġdid</p> <p>Tixtieq tinghaqad mill-ġdid ma' din il-persuna? Iva, nixtieq ninghaqad mill-ġdid. F'dan il-każ, inti u l-membru tal-familja tiegħek se tkunu meħtieġa tagħtu l-kunsens formali tagħkom bil-miktub. Il-kunsens formali se jintalab f'formola differenti. Le, ma nixtieqx ninghaqad mill-ġdid. Jekk ma tixtieqx tinghaqad mill-ġdid, tista' tispjega għaliex. Din l-informazzjoni se tiġi ġestita b'mod kunfidenzjali.</p>
<p>Informazzjoni rilevanti dwar vulnerabbiltajiet potenzjali jew raġunijiet umanitarji</p> <p>Hawnhekk tista' ssemmi kwalunkwe informazzjoni rilevanti li hija importanti li l-awtoritajiet ikunu konxji tagħha rigward il-membru tal-familja tiegħek (kwalunkwe vulnerabbiltà, bżonnijiet speċjali jew raġunijiet umanitarji).</p>
<p>Meta u fejn kienet l-aħħar darba li kellek kuntatt ma' din il-persuna?</p>
<p>Hemm xi hadd ieħor li jaf ikun jaf fejn jinsab il-membru tal-familja tiegħek? Jekk iva, jekk jogħġbok ipprovdi d-dettalji ta' kuntatt tagħhom. Ikkuntattajtha lil din il-persuna?</p>
<p>Ikkuntattajt lil xi organizzazzjonijiet biex jittraċċaw din il-persuna? Jekk iva, jekk jogħġbok elabora (isem l-organizzazzjoni, l-istatus tat-traċċar/tal-eżitu).</p>
<p>Iddeskrivi d-dokumenti/l-evidenza li għandek li huma xhieda tar-relazzjoni. Pereżempju, ċertifikat taż-żwieġ, ċertifikat tat-twelid, kopja tad-dokumenti tal-identità, ritratti tal-membru tal-familja, oħrajn. Se tkun meħtieġ(a) tippreżenta dawn id-dokumenti jew din l-evidenza.</p>
<p>Informazzjoni rilevanti oħra</p>



PARTI 5. TABELLA ĠENEALÒGIKA (FAKULTATTIVA)

Tista' tfassal it-tabella ġenealogika tiegħek fil-kaxxa ta' hawn taht. Kun ċert(a) li tindika l-membri tal-familja immedjata tiegħek. Il-membri tal-familja immedjata tiegħek huma l-konjuġi tiegħek u t-tifel/tifla jew it-tfal tiegħek, il-ġenituri tiegħek u hutek. Jekk possibbli, indika f'liema pajjiż qed jirrisjedi bhalissa l-membri tal-familja tiegħek. Eżempju tat-tabella ġenealogika tiegħek jidher fil-figura ta' hawn taht.



Dahhal informazzjoni marbuta ma' kwalunkwe membru tal-familja ieħor f'din it-taqsim